

Strateegilise keskkonnamõju hindamise aruanne, eelnõu. Viljandimaa maakonnaplaneering.

Sisukord

Sissejuhatus	2
Strateegilise planeerimisdokumendi sisu ja peamised eesmärgid ning seos muude asjakohaste strateegiliste planeerimisdokumentidega.....	2
1. Viljandimaa looduslikud olud ja ruumikasutus.	2
2. Võimalused asustuse suunamiseks ja nende võimalikud mõjud edasisele arengule.	5
3. Viljandi maakonnaplaneeringu elluviimisega eeldatavalt kaasnev keskkonnamõju, sealhulgas mõju inimese tervisele, võimalik mõju Natura 2000 võrgustiku aladele ja piiriülese keskkonnamõju esinemise võimalikkus.....	7
3.1. Maa- ja veealade üldiste kasutustingimuste määramisega seotud võimalikud keskkonnamõjud	7
3.2. Asustuse suunamisega seotud keskkonnamõjud.....	8
3.3. Taristu arendamisega seotud keskkonnamõjud.....	8
3.4. Maavarade kasutusest tulenevad mõjud	9
3.5. Energiakasutusega seotud keskkonnamõjud	9
3.6. Mõju kaitstavatele loodusobjektidele ja teistele väärtustele	9
3.7. Mõju inimese tervisele ja varale.....	10
3.8. Võimalikud piiriülesed keskkonnamõjud	10
4. Strateegilise planeerimisdokumendi elluviimisega kaasneva olulise negatiivse keskkonnamõju vältimiseks ja leevendamiseks kavandatud meetmed	11
5. Parima alternatiivse arengustsenaariumi leidmise viis	11
6. Strateegilise planeerimisdokumendi elluviimisega kaasneva keskkonnamõju strateegilise hindamise korraldamine ja avalikkuse kaasamine	11
7. Raskused, mis ilmnesisid keskkonnamõju strateegilise hindamise aruande koostamisel	12
8. Strateegilise planeerimisdokumendi elluviimisega kaasneva olulise keskkonnamõju seireks kavandatud meetmed ja mõõdetavad indikaatorid.....	12
9. Kokkuvõte.....	12
10. Lisad.....	12
Lisa 1. Keskkonnamõju strateegilise hindamise programm ja selle avaliku arutelu protokoll.	12
Lisa 2. Keskkonnamõju strateegilise hindamise aruande avaliku arutelu protokoll.	12
Lisa 3. Asutuste ja isikute ettepanekud, vastuväited ja küsimused ning ülevaade nende arvestamisest või arvestamata jätmise põhjendustest.....	12

Sissejuhatus

Viljandi maakonnaplaneering lähtub üleriigilisest planeeringust Eesti 2030+ ning korrastab ja struktureerib paremini olemasolevat olukorda arvestades üldisi tendentse rahvastiku kahanemises ja vananemises.

Strateegilise planeerimisdokumendi sisu ja peamised eesmärgid ning seos muude asjakohaste strateegiliste planeerimisdokumentidega.

Maakonnaplaneeringu peamiseks eesmärgiks on maakonna ruumilise arengu põhimõtete ja suundumuste määratlemine, tasakaalustades seejuures riiklikud ja kohalikud huvid. Maakonnaplaneeringuga lahendatakse planeerimisseaduses sätestatud ülesanded. Seejuures võetakse aluseks üleriigilises planeeringus Eesti 2030+ sätestatud visioon ning arengusuunad asustuse arengu suunamisel, energeetika ja transpordi kavandamisel ning rohelise võrgustiku ja maastikuväärtuste hoidmisel.

Lisaks on maakonnaplaneeringu eesmärk suunata planeerimistegevust ka kohalikul tasandil. Tulenevalt planeerimisseadusest on kehtestatud maakonnaplaneering aluseks valla ja linna üldplaneeringute koostamisele. Juhtudel, kui üldplaneering puudub või kui maakonnaplaneeringust varem kehtestatud üldplaneering ei kajasta maakonnaplaneeringus sätestatud, on maakonnaplaneering detailplaneeringute koostamise või projekteerimistingimuste väljaandmise aluseks.

Planeeringu koostamise käigus vaadati üle varem koostatud Viljandi maakonna maakonnaplaneeringut täpsustavad teemaplaneeringud ja analüüsi nende ajakohasust lähtuvalt praegustest oludest ning tulevikusuundumustest maakonnas. Maakonnaplaneeringusse võeti sisendina olulisemad põhimõtted varem koostatud teemaplaneeringutest. Väljatöötatud rohevõrgustiku ja väärtuslike maastike temaatikat täpsustati ja täiendati ning tehtud on ettepanekud rahvusmaastike määramiseks. Toodi välja põhimõtted nende võrgustike sidumiseks elukeskkonnaga. Maakonnaplaneeringusse võeti üle kergliiklusteede teemaplaneeringu olulisemad põhimõtted ja täpsustati kasutustingimusi.

Arvestatud on Planeeringuid „Soomaa piirkonna teemaplaneering“ ning „Kilingi-Nõmme – Riia TEC 330 kV õhuliini trassikoridori asukoha määramine Viljandi maakonnas“, mida menetletakse eraldiseisvalt ning need jäävad muutmatuna kehtima koostatava maakonnaplaneeringu koosseisus.

Maakonna arengustrateegias on oluliseks eesmärgiks seatud elu kestmine kõigis Viljandimaa piirkondades, mida toetab elujõuliste keskuste võrgustik, kvaliteetne tehniline taristu ja elukeskkond. Oluliseks on peetud töökohtade olemasolu ning teenuste paindlikku kättesaadavust ja elukeskkonna arengu toimumist säästva arengu põhimõtete kohaselt.. Need põhimõtted on otseselt seotud maakonnaplaneeringu ülesannetega

1. Viljandimaa looduslikud olud ja ruumikasutus.

Toimiva olukorra iseloomustuse oluline komponent on ruumilise mitmekesisuse ja ruumikasutuse intensiivsuse varieeruvus planeeritava ala, Viljandi maakonna, erinevates piirkondades. Ühelt poolt võime kasutatava territooriumi ruumilist mitmekesisust vaadelda meie jaoks väärtusliku (mida peaksime säilitama) paiknemismustrina. Teisalt iseloomustab ruumikasutust ka inimõju

intensiivsus, mis omakorda võib kujutada potentsiaalset ohtu väärtuste säilimisele. Ruumikasutuse kahe erineva aspekti võrdlusest saab tuletada ka peamised võimalikud konfliktipiirkonnad.

Ruumikasutuse intensiivsus on oluline osa eeldatavalt mõjutatava keskkonna kirjeldusest strateegilise planeerimisdokumendi koostamise ajal, muutusi on lühidalt vaadeldud ka erinevate arengustsenaariumide korral.

Ruumikasutuse hindamisel toetutakse üleriigilise planeeringu Eesti 2030+ strateegilise keskkonnamõju hindamisel kasutatud lähenemisele.

Viljandi maakonnas on kaitsealade osakaal Eesti keskmisest üsna veidi madalam. Kaitsealad paiknevad suhteliselt maakonna piiriladel. Üldised transpordisuunad kaitsealadega konflikti ei satu.

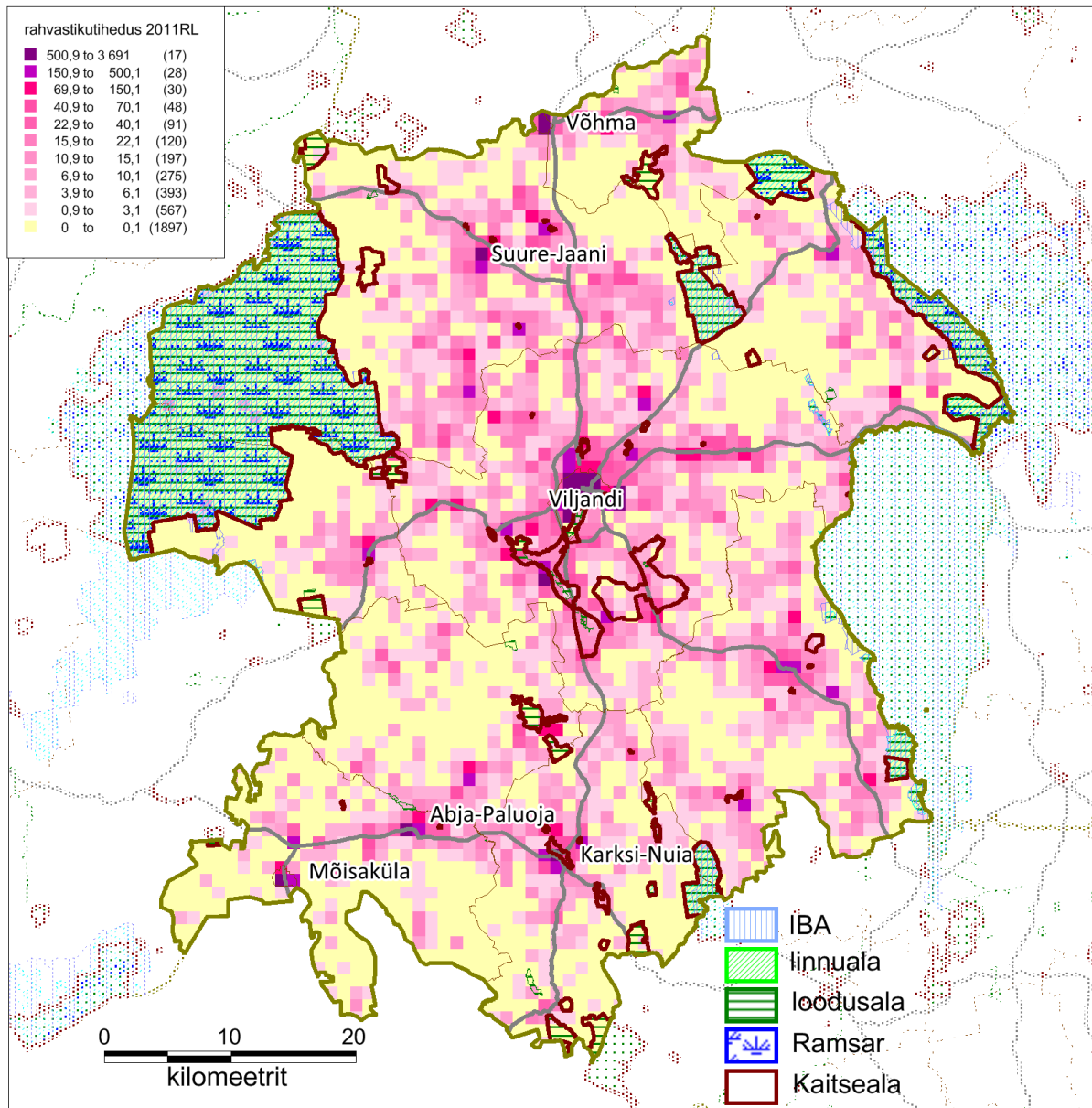
Maakonnaplaneeringust otseselt mõjusid loodusväärtusele ei tulene, kuivõrd planeeringus puuduvad selle konkreetsuse tasemega tegevused, mille puhul mõju oleks selgelt määratud.

Tabel 1. Kaitsealade osatähtsus maakondade territooriumis (%) 2013 (andmed: EELIS). Muutused tänaseks ei ole olulised, kaitsealade pindala on mõnevõrra suurenenud kõigis maakondades. Viljandimaal oli 21.10.2015 seisuga kaitse all ligikaudu 18% maakonna territooriumist.

	Põlva	Jõgeva	Järva	Lääne-Viru	Viljandi	Võru	Ida-Viru	Harju	Tartu	Saare	Rapla	Valga	Pärnu	Hiiu	Lääne
%	8,0	11,0	12,9	13,7	15,0	15,5	16,8	17,9	17,9	18,2	18,5	19,0	22,9	23,1	31,0

Inimtegevuse aktiivsust iseloomustavad mitmed näitajad, nende tõlgendamine võib olla sotsiaalse, majandusliku ja looduskeskkonna seisukohalt erinev.

Elanike tihedus on Viljandimaal alla Eesti keskmise. Kahe viimase rahvaloenduse vahel kahanes Viljandimaa elanikkond 58322 elanikult 47814 elanikuni, ehk umbes 18 protsenti. Kahanemine ei ole siiski ühtlane ning elanikkonna vähenemine on enamiku kohalike omavalitsuste jaoks probleemiks. Ääremaade omavalitsuste tühjenemine elanikest vaesestab ka asustusstruktuuri. Oluline on planeeringutes arvestada elanikkonna kahanemise ja ka vananemisega.



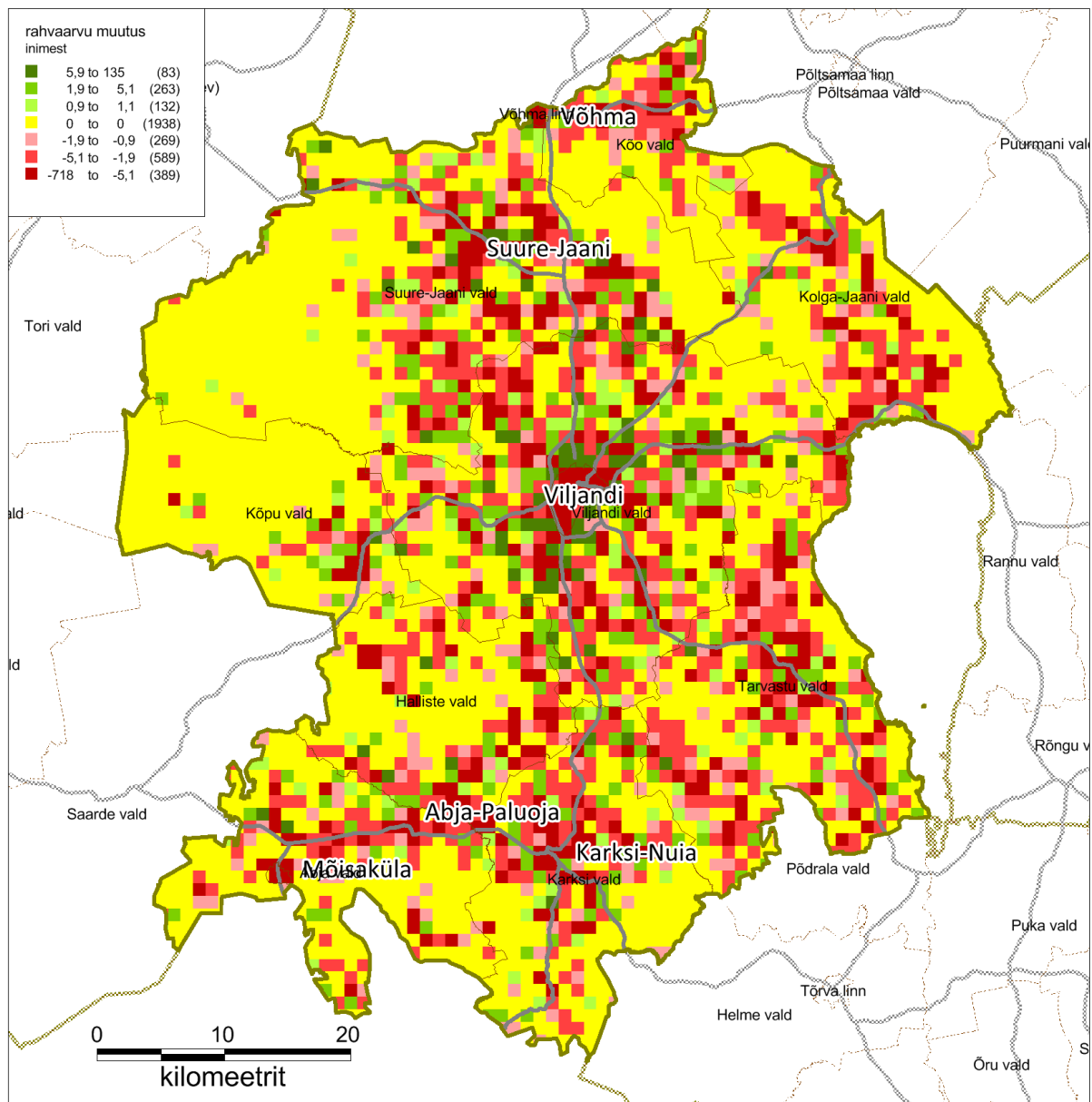
Joonis 1. Peamiste, sh kõigi rahvusvahelise tähtsusega kaitsealade paiknemine maakonna piires võrreldes rahvastiku paiknemisega (andmed: Rahvastik Statistikaamet, Kaitsealad EELIS seisuga 15.02.2016).

Teedevõrgu tihedus on Viljandimaal veidi madalam kui Eestis keskmiselt, vähem on ka tehisalasid. Teedevõrk on kõikjal suhteliselt tihe ja loob eeldused hajaasustuse säilimiseks, samas loob see piisavalt mugava ja kiire juurdepääsu (isikliku transpordiga). Teedevõrgu säilimine mugavat ja kiiret juurdepääsu toetavana on raudteega koostöös toimiva transpordiskeemi oluline komponent, mis on üleriigilises planeeringus Eesti 2030+ seatud oluliseks arengusuunaks. Teedevõrgu jaotus valdades varieerub mõnevõrra enam kui maakonniti. Teedevõrgu korrashoid ja säilitamine (sh kohalike teede osas, ka talvise hooldusena) on oluline eeldus kogu Eesti asutuse säilimiseks ja asustustühjade piirkondade lisandumise vältimiseks. Raudteed on maakonnas vähe – Tallinnast lähtuv raudtee lõppjaamaga Viljandis. Suurematest maanteedest läbivad maakonda ida-läänesuunaliselt lõunaosas põhimaantee 6 Valga – Uulu, keskosas põhimaantee 92 Tartu - Viljandi - Kilingi-Nõmme ja põhja-lõunasuunaliselt tugimaantee 49 Imavere - Viljandi - Karksi-Nuia, mille sisuline jätk lõunapiirini on

tugimaantee 54 Karksi-Nuia – Lilli. Viljandist lähtuvad veel tugimaanteed 51 Viljandi – Põltsamaa ja 52 Viljandi – Rõngu. Maakonna põhjaosas on veel tugimaanteed 3 Põltsamaa – Võhma ja 57 Mudiste - Suure-Jaani – Väandra. Kõrvalmaanteede võrk on tihedam maakonna lõuna ja keskosas.

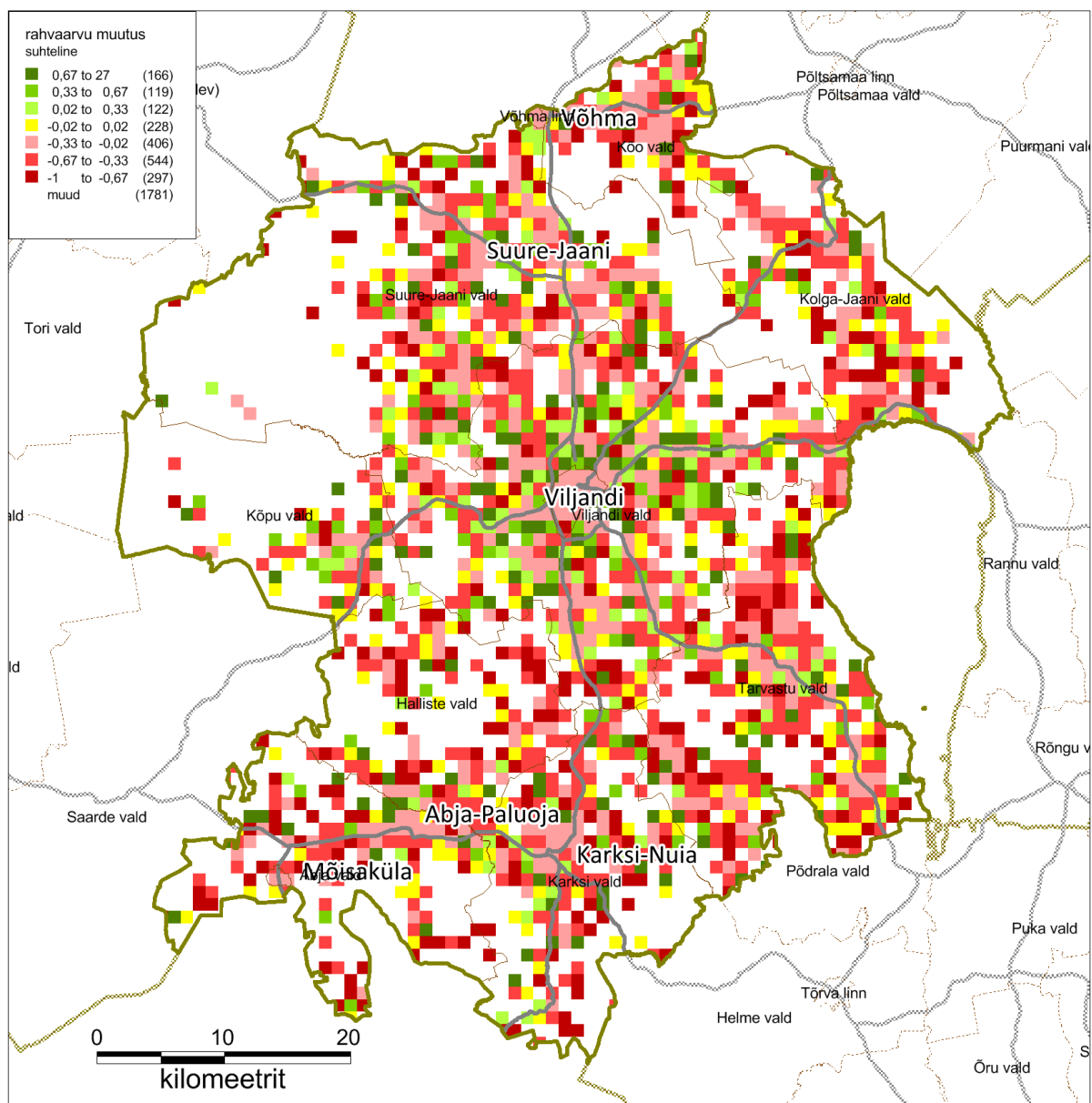
Alternatiivsete arenguvõimaluste erinevused seisnevad peamiselt selles, kui võrd suudetakse tagada erinevate piirkondade asustuse säilimine (ning sellega seonduv ja kohati selle eelduseks olev) taristu toimimine, töökohtade ja majandustegevuse jätkuvuse tagatus kõigis kohalikes omavalitsustes ning sellest tulenev sotsiaalse keskkonna säilimine elamiseks atraktiivseks.

2. Võimalused asustuse suunamiseks ja nende võimalikud mõjud edasisele arengule.



Joonis 2. Rahvaarvu muutus kahe viimase rahvaloenduse vahelisel perioodil (inimeste arv ruutkilomeetril).

Nullalternatiiv – isevooluline kujunemine. Selle variandi (mille realiseerumise tõenäosus täismahus on vähetõenäoline, ent millised tendentsid võivad kohati ilmnedagi väga suure tõenäosusega) otstarve on välja tuua olulisemad tendentsid, millega oleks planeeringu juures mõistlik arvestada. Vastavalt siis kas suundumust toetavate või sellele vastu seisvate meetmetega. Maakonnaplaneeringu mõju puudumine asustuse edasisele arengule jätab toimuva sõltuma omavalitsuste üldplaneeringutest ja arvestataval määral toimub üldse planeerimata. Olulisim tegur asustuse muutumisel on rahvaarvu muutumine ning rahvastiku ümberpaiknemine. Eesti rahvastikuprognosi kohaselt on Eestis iive negatiivne ning see laieneb ka enamikule piirkondadest. Viljandi maakond paraku erandit ei kujuta. Maakonnaplaneeringus on käsitletud asustusstruktuuri muutust ja elanike arvu kahanemist ning kavandatud meetmed asustuse kompaktsena hoidmiseks.



Joonis 3. Rahvaarvu suhteline muutus kahe rahvaloenduse vahel.

Alternatiivid isevoolulisele arengule on asustuse suunamine teatud soovital viisil. Võimalused asustuse suunamiseks on piiratud, ent mitte olematud. Otseselt maakonnaplaneeringuga seda teha

ei saa või saab piiratult, ent võimalik on asustumustri kujunemist reguleerida kohalike omavalitsuste **üldplaneeringute kaudu.**

Keskus- ja toimepiirkondade kujunemise suunamine – riiklikud investeeringud taristusse. See on tugev regionaalpoliitiline meede, mis ühtlasi aitab kaasa ääremaastumise vältimisel ja suunab regionaalarengut. Selliste meetmete võimalikud mõjud on mitmetised – arvatavalt on õigesti rakendamise puhul selge positiivne mõju julgeolekule (territooriumi kasutamise tagamine ning tühjenevate ääremaade tekke vältimine), samuti võib loota positiivset mõju sotsiaalsele keskkonnale ja kindlasti parendab see maakasutust / ühtlustab seda.

Negatiivse mõjuna võib välja tuua meetme kulukuse. Meede ei ole rakendatav ühekordsete kampaaniate korras (või on selle rakendamine üsna ebaefektiivne), samuti võib selle meetme rakendamine sõltuda liialt parajasti võimul olijatest, võib juhtuda, et kasutusele võetud meetmed ei ole piisavalt efektiivsed soovitud tulemuse saavutamiseks, maakonnaplaneeringu tasandil on keeruline ellu viia, samas üleriigiline planeering räägib samuti asustuse püsijäämise toetamisest ääremaadel.

Viljandi maakonnaplaneeringus on selgelt välja pakutud keskuste struktuur ja asustuse hierarhia, toimepiirkonnad, nende seos ettevõtluse ja töökohtadega ning pakutavate teenustega. Määratud on linnalise asustusega alad, maalised piirkonnad ja detailplaneeringu koostamise kohustusega alad. Kõik määrangud lähtuvad kujunenud asustusest. Asustusstruktuuri määramisel on arvestatud teedevõrgu arenguga ning looduslike ja kultuuriliste väärtustega ning roheline võrgustikuga.

3. Viljandi maakonnaplaneeringu elluviimisega eeldatavalt kaasnev keskkonnamõju, sealhulgas mõju inimese tervisele, võimalik mõju Natura 2000 võrgustiku aladele ja piiriülese keskkonnamõju esinemise võimalikkus

3.1. Maa- ja veealade üldiste kasutustingimuste määramisega seotud võimalikud keskkonnamõjud

Planeeringus on lähtuvalt olemasolevast maakasutusest, määratud maa- ja veealade üldised kasutustingimused, mis arvestavad väärtuslike maastike ja rohevõrgustikuga, väärtuslike põllumaadega ning asustustrutuuriga.

Olulisemad riiklikud ruumilised suundumused on toodud üleriigilises planeeringus Eesti 2030+: Tasakaalustatud ja kestlik asustuse areng, head ja mugavad liikumisvõimalused, varustus energiataristuga, rohevõrgu sidusus ja maastikuväärtuste hoidmine. Viljandi maakonna ruumilise arengu suunamisel on võetud aluseks üleriigilise planeeringu põhimõtted, valdkondlikud arengudokumendid, maakonna ruumilise arengu analüüs, maakonna arengustrateegia ning teised olulised materjalid.

Asustuse arengu suunamisel on aluseks tugev keskusasulate võrgustik, mis baseerub olemasolevatel asulatel. Teenuste ja töökohtade kättesaadavuse säilimiseks tagatakse optimaalsed ühistranspordiliinid keskuste ja maapiirkondade ühendamisel. Toetatakse ettevõtlusalade arendamist suuremate keskusasulate mõjualades olemasolevate ettevõtlusalade baasil. Tagatakse

tõrgeteta elektrivarustus maakonnas. Tagatakse väärtuslike põllumajandusmaade sihipärane kasutus. Väärtuslikud maastikud ja roheline võrgustik on tähtsal kohal elukeskkonna kvaliteedi tagamisel.

Maakonnaplaneeringu elluviimisest ei tulene olulisi keskkonnamõjusid.

Ennetava meetmena on planeeringusse sisse kirjutatud soovitud üldplaneeringutele.

3.2. Asustuse suunamisega seotud keskkonnamõjud

Viljandi maakonnas on rahvaarvu vähenemise ja vananemise tendentsid, enamikes piirkondades puudub oluline arendussurve. Selles olukorras tuleb tugevdada keskuste võrgustikku, säilitades samas kvaliteetne elukeskkond hajaasustuses. Teenuste ja töökohtade hea kättesaadavuse tagamiseks on planeeringus ette nähtud luua sidus keskuste võrgustik ja linnaliste asulate arendamisel tagada nende ruumiline kompaktsus.

Viljandi maakonna keskuste määramisel on aluseks võetud Statistikaameti poolt koostatud raport „Toimepiirkondade määramine“ (2014), Tartu Ülikooli sotsiaalteaduslike uuringute keskuse RAKE uuring „Era- ja avalike teenuste ruumilise paiknemise ja kättesaadavuse tagamisest ja teenuste käsitlemisest maakonnaplaneeringutes“ (2015) ning Mihkel Servinski analüüs „Toimepiirkonnad Viljandi maakonnas“ (2014).

Keskuste määramisel on arvestatud olemasolevat asustusstruktuuri, rahvastikuproгноosi, haridusvõrgu analüüsi ja keskuste ajaloolis-kultuurilist tausta. Keskuste määramisel lähtuti elanike arvust vastava tasandi keskuste teenindusalas. Lisaks

vaadeldi teenuste kättesaadavuse kaugust ning aega ühistransporti kasutades.

Viljandi maakonna keskuste võrgustik moodustub hierarhiliselt nelja erineva tasandi keskustest, mis on määratud kokkulepitud kriteeriumide alusel. Maakonna tasandil moodustub Viljandimaal üks toimepiirkond, mille keskuseks on Viljandi linn koos lähiümbruses paiknevate Viiratsi ja Jämejala asulatega, mida saab käsitleda ühtse Viljandi linna piirkonnana. Need asulad on Viljandi linnaga tihedalt seotud ning seal liigub igapäevaselt 50% töötajatest. Linna lähivöändisse kuulub 19 kanti ja selle toimepiirkonnas elab 46 884 inimest, mis näitab, et linn on tugev tõmbekeskus ja oluline tööandja. Toimepiirkonna keskusest kaugenedes väheneb elanike seotus keskuslinnaga. Osadest Viljandimaa ääreliste alade paikkondadest ei jõua Viljandi linna 30 minuti autosõiduga. Need piirkonnad sidustatakse planeeringu kohaselt toimepiirkonnaga läbi teenuskeskuste süsteemi.

Asustuse suunamisega olulisi keskkonnamõjusid ei kaasne, kuivõrd säilitatakse väljakujunenud asustusstruktuur, olemasolevate linnade ja asulate kompaktsus.

3.3. Taristu arendamisega seotud keskkonnamõjud

Maakonnaplaneeringus on tehtud ettepanekud võimalike maanteetranspordi peatus- ja puhkekohtade rajamiseks maakonna piiril põhilistel maanteetrassidel.

Maanteede ristumisel rohelise võrgustike elementide, tuumalade ja rohekoridoridega, tuleb planeeringute ja ehitusprojektide koostamisel arvestada võimalike keskkonnamõjudega.

Ühistranspordi arendamisel näeb planeering ette soodustada raudteetranspordi kasutamist, raudteejaamad ja bussijaamad sidustatakse kergliiklusteede võrgustikuga, sidusa liikuvuse tagamiseks arendatakse välja kergliiklusteede võrgustik, korraldatakse maakonna piirkondlike

keskuste head ühendused naabermaakondade keskustega, maakonnasiseselt ühendatakse maakonnakeskuse piirkondlike, kohalike ning lähikeskustega

Planeering parandab sotsiaalsete vajaduste rahuldamist, kergliikluse suurenemine vähendab survet keskkonnale ja seega parandab keskkonnanäesmärkide saavutamist.

Maakonnaplaneeringuga ei kavandata Viljandimaa raudteevõrgu muudatusi.

Maakonnaplaneeringu elluviimisest seoses taristu arendamisega ei tulene olulisi negatiivseid keskkonnamõjusid, mitmed taristu arendamiseks kavandatud meetmed parandavad sotsiaalsete vajaduset rahuldamist ning kaudselt ka keskkonda.

3.4. Maavarade kasutusest tulenevad mõjud

Maakonnaplaneeringuga ei määrata uusi maardlaid, olemasolevate maardlate aktiivseid tarbevarusid on maakonnas piisavalt ja need paiknevad asustusest eemal, konflikte kaevandamisest tulenevate häiringutega ei ole ette näha.

Maakonnaplaneeringu elluviimisest ei tulene olulisi keskkonnamõjusid.

Ennetava meetmena on planeeringusse sisse kirjutatud soovitusel üldplaneeringutele.

3.5. Energiakasutusega seotud keskkonnamõjud

Maakonnaplaneeringuga parandatakse elektrivarustuskindlust.

Maakonnaplaneeringu elluviimisest ei tulene olulisi keskkonnamõjusid.

Ennetava meetmena on planeeringusse sisse kirjutatud soovitusel üldplaneeringutele.

3.6. Mõju kaitstavatele loodusobjektidele ja teistele väärtustele

Viljandimaal oli 21.10.2015 seisuga kaitse all ligikaudu 18% maakonna territooriumist. Maakonnaplaneeringus on kajastatud kaitsealused objektid ja NATURA võrgustiku alad.

Planeeringuga ei tehta ettepanekuid maakonna olemasolevate kaitstavate loodusobjektide kaitsereežiimi muutmiseks ega täiendavate objektide kaitse alla võtmiseks.

NATURA alad ja teised rahvusvaheliste lepingutega kaetud kaitsealad Viljandi maakonnas.

Soomaa rahvuspark on korraka nii NATURA linnu- kui loodusala, samas ka Ramsari ala ning IBA ala. Sama kehtib Alam-Pedja looduskaitseala kohta. Erineva kaisterežiimiga alade piirdes esineb väikesi erinevusi.

Võrtsjärv ja mõned selle rannalad on linnu- ja loodusala ning IBA ala, samuti Parika ja Rubina. Need on ka suuremad kaitsealused territooriumid. Osaga Võrtsjärve linnualast kattub Tännassilma loodusala.

Loodusalad Sanga, Tüdre, Tering, Ruhijärve, Rutu, Kurimetsa Muti, Lopa paljandi, Kariste järve ja Õisu maakonna lõunaosas, Päidre, Paistu, Sinialliku, Tilli, Heimtali, Viljandi, Leppoja maakonna keskosas, Maalasti, Piilu, Saarjõe, Lepakose, Kiviaru, Otiküla, Kiviaru maakonna põhjaosas, Kahvena läänepiiril ja Kullamäe idaosas.

Maakonnaplaneeringuga ei kavandata kaitsealade praegust olukorda ja kaitseeržiimi muutvaid tegevusi, puuduvad ka olulisi mõjusid kaasa tuua võivad kaudsed tegurid, seega puudub vajadus eraldi NATURA hindamiseks.

Suuremad kaitsealad on veel Navesti maastikukaitseala, Lehtsaare, Kalbuse, Raudna looduskaitseala, Loodi looduspark, Sürgavere, Raudsepa, Tarvastu, Kõpu pargid.

Maakonnas on ka mõned lõhejõed (Raudna), Sinialliku, Loodi ja Pöogle ojad.

Vääriselupaigad asuvad enamasti kas asustamata või väga hõredalt asustatud piirkondades.

Maakonnaplaneeringus on kajastatud väärtuslikud põllumaad ja rohevõrgustiku alad.

Väärtuslike maastike väljaselgitamiseks teostati maastike inventuur, kus hinnati viit tüüpi väärtusi - kultuurilis-ajalooline, esteetiline, looduslik väärtus, identiteediväärtus ning rekreatiivne ja turismipotentsiaal ehk puhkeväärtus. Viljandimaal määratleti analüüsi tulemusena 6 maakondliku, võimaliku riikliku tähtsusega maastikku, 13 maakondliku tähtsusega maastikku, 25 kohaliku tähtsusega maastikku ja 20 reservala. Väärtuslike maastike määratlemise eesmärgid sisaldavad keskkonnanäesmärke (maastikulise ja bioloogilise mitmekesisuse ning ökoloogilise tasakaalu säilitamine põllumajanduslikel aladel) ja sotsiaalsete vajaduste tagamise eesmärke (kultuuripärandi hoidmine traditsioonilise asustus- ja maakasutusmustrite ning muude ajaloo "jälgede" näol ning maaelu toetamine).

Maakonnaplaneeringu elluviimisest ei tulene olulisi keskkonnamõjusid.

Ennetava meetmena on planeeringusse sisse kirjutatud soovitusel üldplaneeringutele.

3.7. Mõju inimese tervisele ja varale

Planeeringuga parandatakse elanike sotsiaalsete vajaduste rahuldamist.

Maakonnaplaneeringu elluviimisest ei tulene olulisi keskkonnamõjusid.

Ennetava meetmena on planeeringusse sisse kirjutatud soovitusel üldplaneeringutele.

3.8. Võimalikud piiriülesed keskkonnamõjud

Maakonnaplaneeringust tulenev võimalik piiriülene keskkonnamõju saab olla seotud loomu poolest piire ületavate võrgustikega (roheline võrgustik, transpordiühendused, energeetika). Piireületava keskkonnamõjuga võivad olla ka üksikud suured objektid, mille asukohavalikut saab maakonnaplaneering mingil määral mõjutada. Maakonnaplaneeringuga seesuguseid objekte või alasid nende paigutamiseks ei kavandata.

Maakonnaplaneeringust ei tulene otseselt ükski otsus piiriülest keskkonnamõju avaldavate objektide kohta. Niisuguste objektide rajamisel teostatakse eelnevalt strateegiline keskkonnamõju hindamine kas üld- või detailplaneeringu koostamine käigus ja/või on läbi viidud konkreetse objekti KMH, mis vajadusel käsitleb ka piiriülest keskkonnamõju KEHJS tähenduses. Sellest tulenevalt puudub vajadus maakonnaplaneeringu koostamise käigus objektide piiriülese mõju hindamiseks. Planeeringu koostamise käigus on leitud planeeringulahendus, millega piiriülest ebasoovitavat keskkonnamõju ei kaasne.

4. Strateegilise planeerimisdokumendi elluviimisega kaasneva olulise negatiivse keskkonnamõju vältimiseks ja leevendamiseks kavandatud meetmed

Maakonnaplaneeringu elluviimisest ei tulene olulisi keskkonnamõjusid üheski valdkonnas.

Ennetava meetmena on kõigis valdkondades planeeringusse sisse kirjutatud soovitud üldplaneeringutele.

5. Parima alternatiivse arengustsenaariumi leidmise viis

KSH läbiviimisel kasutati kvalitatiivseid hindamise meetodeid, kvantifitseerimise vajadust ei ilmnenud. Parim võimalik arengustsenaarium on selgitatud üksikute valdkondade kaupa võrreldes olemasoleva olukorra jätkumist ja selle võimalikku optimeerimist lähtudes üleriigilise planeeringuga seatud ettekirjutustest ning planeeringu alusdokumentideks tehtud analüüsist. Kõigil juhtudel oli võimalik olukorda optimeerida ning olemasoleva olukorra isevooluline jätkumine olnuks halvem valik kui planeeringus kokkulepitu.

Peamine meetod variantide mõtestamiseks oli sisuanalüüs.

6. Strateegilise planeerimisdokumendi elluviimisega kaasneva keskkonnamõju strateegilise hindamise korraldamine ja avalikkuse kaasamine

Maakonnaplaneeringu KSH algatati Viljandi maavanema 04.02.2014 korraldusega nr 63. KSH programmi eelnõu sisu osas küsiti seisukohti ministeeriumidelt, ametitelt ja teistelt riigiasutustelt, kohalikele omavalitsustele, ettevõtetele ja organisatsioonidele (huvitatud isikute-asutuste nimekiri on esitatud KSH programmis) (Lisa 1.)

Maakonnaplaneeringu KSH programmi avalik väljapanek toimus 06.06.2014 kuni 20.06.2014 (14 päeva). KSH programmiga oli võimalik Viljandi maavalitsuses, maavalitsuse kodulehel Avaliku väljapaneku perioodil ei laekunud ühtegi kirjalikku arvamust või ettepanekut.

KSH programmi avalik arutelu 25.06.2014 kell 15.00. Avalikul arutelul tutvustati kavandatavat tegevust ning KSH programmi sisu. Arutelul esitatud küsimustele vastati kohapeal suuliselt.

Keskkonnaamet kiitis programmi heaks 15.07.2014 nr PV 6-8/14/9608-4 (vt Lisa 1.)

Keskkonnamõjude hindaja oli kaasatud planeeringu koostamise, planeeringu koostajad informeerisid keskkonnamõju hindajata jooksvalt ja KSH ekspert osales planeeringu eskiise tutvustavatel aruteludel.

Eskiislahenduse välja töötamiseks toimusid piirkondlikud arutelud kohalike omavalitsustega kolmes piirkonnas: **Põhja-Viljandimaa** - Võhma linn, Suure-Jaani vald ja Kõo vald, **26. mai 2015** kell 10.00-13.00 Võhma linnavalitsuses (Tallinna tn 15), **Lõuna –Viljandimaa** - Karksi vald, Abja vald, Halliste vald ja Mõisaküla linn, **28. mai 2015** kell 10.00-13.00 Abja vallavalitsuses (Pärnu mnt 30); **Viljandi piirkond** – Viljandi vald, Kõpu vald, Tarvastu vald, Kolga-Jaani vald ja Viljandi linn, **2. juuni 2015** kell 10.00 - 13.00 Viljandi vallavalitsuses (Kauba tn 9). Aruteludel osales KSH ekspert ja käsitleti ka võimalikke keskkonnamõjusid või nende puudumist.

Keskkonnamõtjude hindamise käigus jooksvalt tehtud ettepanekuid on planeeringu koostamisel arvestatud.

Keskkonnamõtju strateegilise hindamise aruande eelnõu esitatakse koos planeeringu eskiislahendusele kooskõlastuse küsimisega huvitatud osapooltele tutvumiseks. Aruanne pannakse vastavalt seadusel välja avalikuks tutvumiseks ning avalikule arutelule. Kõiki laekuvaid ettepanekuid arvestatakse.

7. Raskused, mis ilmnesh keskkonnamõtju strateegilise hindamise aruande koostamisel

Raskusi ei ilmnenu

8. Strateegilise planeerimisdokumendi elluviimisega kaasneva olulise keskkonnamõtju seireks kavandatud meetmed ja mõõdetavad indikaatorid

Maakonnaplaneeringu realiseerimisega ei kaasne olulisi keskkonnamõtjusid, seega puudu vajadus ka nende seireks.

9. Kokkuvõte

Maakonnaplaneeringu elluviimisest ei tulene olulisi keskkonnamõtjusid üheski valdkonnas.

Ennetava meetmena on kõigis valdkondades planeeringusse sisse kirjutatud soovitusel üldplaneeringutele.

10. Lisad

Lisa 1. Keskkonnamõtju strateegilise hindamise programm ja selle avaliku arutelu protokoll.

Lisatakse aruandele.

<http://viljandi.maavalitsus.ee/maakonnaplaneering>

Lisa 2. Keskkonnamõtju strateegilise hindamise aruande avaliku arutelu protokoll.

Lisatakse aruandele pärast selle toimumist.

Lisa 3. Asutuste ja isikute ettepanekud, vastuväited ja küsimused ning ülevaade nende arvestamisest või arvestamata jätmise põhjendustest.

Lisatakse aruandele pärast selle toimumist.